



**⚠ ПРЕДУПРЕЖДЕНИЕ**

Прочитайте и следуйте всем инструкциям и предостережениям, касающихся безопасности, которые приведены в настоящем Руководстве и на предупреждающих наклейках, размещенных на технике. Отказ от соблюдения инструкций, касающихся безопасности, может привести к получению серьезных травм или гибели.

**⚠ ПРЕДУПРЕЖДЕНИЕ**

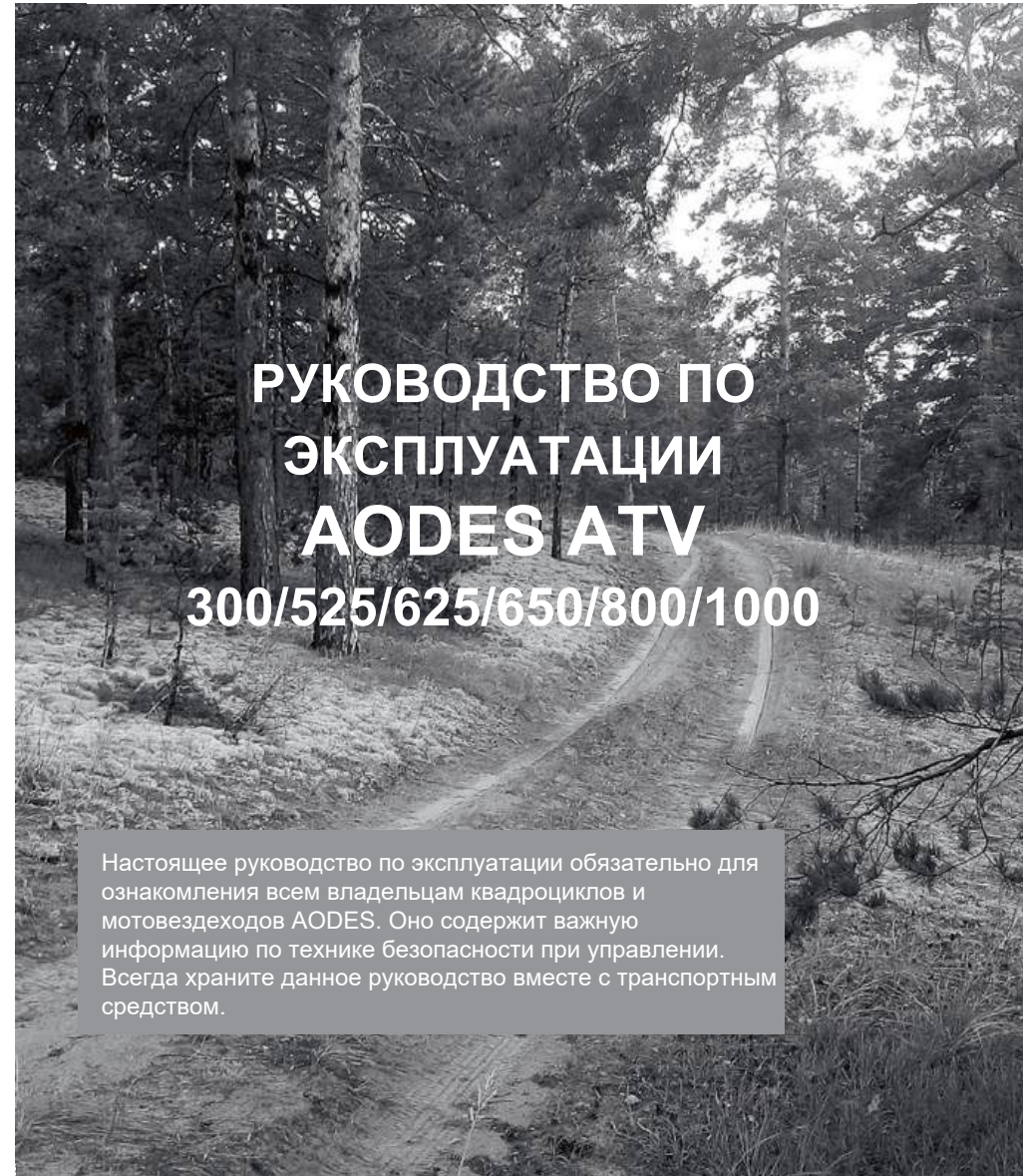
Отработавшие газы двигателя, данного снегоболотохода, содержат смертельно опасный угарный газ, который может вызывать головную боль, головокружение, тошноту или потерю сознания и даже приводить к летальному исходу.

Если Руководство по эксплуатации утеряно, обратитесь к официальному дилеру за новым экземпляром.



[www.aodes-mdv.ru](http://www.aodes-mdv.ru)

ООО «МДВ Групп» - Официальный дистрибьютор AODES и представитель Shandong Odes Industry Co., Ltd в России



**РУКОВОДСТВО ПО  
ЭКСПЛУАТАЦИИ  
AODES ATV  
300/525/625/650/800/1000**

Настоящее руководство по эксплуатации обязательно для ознакомления всем владельцам квадроциклов и мотовездеходов AODES. Оно содержит важную информацию по технике безопасности при управлении. Всегда храните данное руководство вместе с транспортным средством.

---

## **ОБЩИЕ МЕРЫ ПРЕДОСТОРОЖНОСТИ (!)**

### **УВЕДОМЛЕНИЯ ПО ТЕХНИКЕ БЕЗОПАСНОСТИ**

**ДАННЫЙ МОТОВЕЗДЕХОД ОТНОСИТСЯ К РЯДУ  
ТРАНСПОРТНЫХ СРЕДСТВ ПОВЫШЕННОЙ ОПАСНОСТИ!**

В случае несоблюдения правил эксплуатации, столкновение или опрокидывание техники может произойти даже при выполнении простых маневров, таких как поворот, торможение, движение по склону или преодоление препятствий.

Игнорирование правил техники безопасности, которые приводятся ниже, может привести к **СЕРЬЕЗНЫМ ТРАВМАМ ИЛИ ГИБЕЛИ:**

- Перед началом эксплуатации квадроцикла (далее - снегоболотоход, мотовездеход, транспортное средство) внимательно прочтите Руководство по эксплуатации, все предупреждающие наклейки на технике и ознакомьтесь с правилами местного законодательства вашего региона.
- Лица моложе 16 лет НЕ могут управлять данным снегоболотоходом. Эксплуатация данной техники лицами моложе 16 лет может увеличить риск серьезной травмы или смерти!
- Не превышайте пассажироместимость мотовездехода. На одноместных моделях перевозка пассажира ЗАПРЕЩЕНА.
- Никогда не катайтесь в одиночку и рассчитывайте расстояние, на которое вы отдаляетесь от точки старта.
- Перегрузка мотовездехода может отрицательно повлиять на управляемость этим транспортным средством.
- Снегоболотоход разработан и изготовлен только для БЕЗДОРОЖЬЯ (ДОПУСКАЕТСЯ ДЛЯ РЫНКА РФ ПЕРЕМЕЩЕНИЕ ПО ДОРОГАМ ОБЩЕГО ПОЛЬЗОВАНИЯ ПРИ СОБЛЮДЕНИИ МЕСТНЫХ ТРЕБОВАНИЙ ЗАКОНОДАТЕЛЬСТВА И ПДД).
- Водитель и пассажир ОБЯЗАНЫ носить шлем и другое защитное снаряжение.
- НЕ ДОПУСКАЕТСЯ управление этим транспортным средством находясь под воздействием алкоголя или наркотических веществ.
- Не эксплуатируйте снегоболотоход на слишком высокой скорости. В противном случае, повышается опасность потери управления. Скорость должна соответствовать рельефу, видимости, условиям эксплуатации и опыту водителя.
- Не пытайтесь совершать прыжки и отрывать колеса от земли, это может повлечь потерю управления и нанести серьезные травмы как водителю так и пассажиру.

- 
- Снятие или изменение элементов снегоболотохода может повлечь ухудшение эксплуатационных характеристик с последующими неконтролируемыми ситуациями во время использования техники.
  - На моделях с короткой колесной базой запрещается производить конструктивные изменения для размещения пассажира или использовать багажник для его перевозки.
  - Шины данного транспортного средства не предназначены для передвижения по дорогам с покрытием.
    - Запрещается передвижение по дорожному покрытию, включая тротуары, проезжую часть, автостоянки и улицы.
    - Данное транспортное средство не предназначено для передвижения по дорожному покрытию; если необходимо кратковременно использовать его на таком покрытии, избегайте резких поворотов, а также резкого нажатия на газ и тормоз. Снизьте скорость перед маневром.
  - Запрещается эксплуатация на излишне неровной, скользкой или рыхлой поверхности до тех пор, пока вы не приобретете знания и навыки, необходимые для управления данным транспортным средством на рельефе с такой поверхностью. При движении по такому рельефу всегда соблюдайте особую осторожность.
  - При подъеме и движении по склону всегда соблюдайте необходимый порядок действий, описанный в разделе **УПРАВЛЕНИЕ МОТОВЕЗДЕХОДОМ**. Перед началом подъема по склону внимательно изучите рельеф.
  - Движение по глубокому водному препятствию или через быстрый поток воды запрещено. Уровень воды не должен превышать центра колес. Помните, что мокрые тормоза могут иметь сниженную тормозную способность. После выезда из воды, грязи или снега проверьте тормоза. При необходимости нажмите на тормоз несколько раз, чтобы высушить колодки за счет трения.
  - При движении задним ходом рекомендуется сидеть на квадроцикле. Не нужно делать это стоя. Вы можете нажать своим весом на ручку газа, что приведет к неожиданному ускорению и потере контроля.
  - Несоблюдение указаний из данного раздела может привести к **ПОЛУЧЕНИЮ СЕРЬЕЗНОЙ ТРАВМЫ ИЛИ К СМЕРТИ**.

## **РИСК ОТРАВЛЕНИЯ УГАРНЫМ ГАЗОМ**

Выхлопные газы содержат смертельно опасный угарный газ. Вдыхание угарного газа вызывает головные боли, головокружение, сонливость, тошноту, потерю ориентации и, в конечном итоге, смерть. При наличии признаков отравления угарным газом необходимо сразу покинуть помещение, выйти на свежий воздух и обратиться за медицинской помощью.

---

Правила предотвращения серьезного вреда здоровью или смерти от угарного газа:

- Запрещается заводить транспортное средство в плохо проветриваемых или частично закрытых помещениях, таких как гараж, крытая автостоянка или сарай. Даже если помещение будет проветриваться от выхлопных газов с помощью вентиляторов или открытых окон и дверей, концентрация угарного газа все равно может быстро достигать опасного уровня.
- Запрещается заводить транспортное средство на открытом воздухе в таком месте, где выхлопные газы могут затягиваться в здание через оконные и дверные проемы.

## **ПРЕДУПРЕЖДЕНИЕ ВОЗГОРАНИЯ БЕНЗИНА**

Бензин является крайне легковоспламеняющимся и очень взрывоопасным веществом. Пары топлива могут распространяться и загореться от искры или пламени на расстоянии многих метров от двигателя. Для снижения риска воспламенения или взрыва следуйте данным указаниям:

- Запрещается откачивать бензин с помощью рта.
- В случае проглатывания бензина, его попадания в глаза или вдыхания паров бензина следует немедленно обратиться к врачу.
- При проливании бензина на себя смойте его водой с мылом и смените одежду.

## **КОМПЛЕКТУЮЩИЕ И КОНСТРУКТИВНЫЕ ИЗМЕНЕНИЯ**

Внесение конструктивных изменений или добавление комплектующих может повлиять на управляемость транспортного средства.

Не рекомендуется устанавливать оборудование, которое не было одобрено для использования с транспортным средством.

Для получения информации о доступных комплектующих для вашего квадроцикла обращайтесь к авторизованному дилеру. Из соображений безопасности установку некоторых комплектующих должен выполнять авторизованный дилер.

## **ИНФОРМАЦИЯ О ХРАНЕНИИ МОТОВЕЗДЕХОДА**

- Если транспортное средство не будет использоваться более одного месяца, следует отсоединить ЧЕРНЫЙ кабель (-) от аккумулятора.
- Осмотрите транспортное средство и замените моторное масло и фильтр.
- Проверьте уровень охлаждающей жидкости двигателя, дифференциала, коробку передач и уровень тормозной жидкости.
- Храните транспортное средство в сухом месте, накрыв его проницаемым материалом.

---

## ОБРАЩЕНИЕ К ВЛАДЕЛЬЦУ

Поздравляем и благодарим вас за то, что вы решили стать частью нашей семьи, купив новый мотовездеход AODES. Мы разработали его, думая о вас, как о покупателе, и нам бы хотелось, чтобы эксплуатация квадроцикла приносила вам позитивные эмоции в исследовании новых маршрутов, а может он станет вашим верным помощником во время работы по хозяйству - выбирать вам!

Данный квадроцикл был разработан только для **БЕЗДОРОЖЬЯ (ДОПУСКАЕТСЯ ДЛЯ РЫНКА РФ ПЕРЕМЕЩЕНИЕ ПО ДОРОГАМ ОБЩЕГО ПОЛЬЗОВАНИЯ ПРИ СОБЛЮДЕНИИ МЕСТНЫХ ТРЕБОВАНИЙ ЗАКОНОДАТЕЛЬСТВА И ПДД)**.

Настоящее Руководство Пользователя предназначено для ознакомления со всеми надлежащими рабочими процедурами. В нем также содержится важная и необходимая информация об общем уходе и техническом обслуживании вашего квадроцикла. Прочтите следующие страницы о предупреждениях о безопасности, навыках активной езды и меры предосторожности для вашей собственной безопасности и безопасности окружающих вас людей.

Детям в возрасте до 16 лет **ЗАПРЕЩАЕТСЯ** управлять этим транспортным средством.

Вся информация в этом руководстве основана на последних данных и спецификациях продукта, доступных на момент печати. Производитель данного снегоболотохода оставляет за собой право вносить изменения и усовершенствования продукта, которые могут повлиять на иллюстрации, компоновку или пояснения без предварительного уведомления.

Если у вас есть другие вопросы, касающиеся работы или обслуживания вашего снегоболотохода обратитесь к любому авторизованному дилеру.

**Продукт и технические характеристики могут быть изменены без предварительного уведомления.**

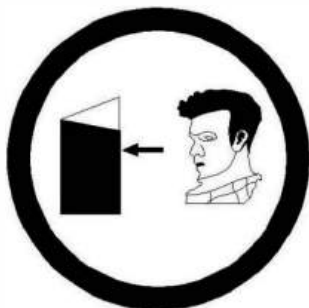
# Оглавление

БЕЗОПАСНАЯ ЭКСПЛУАТАЦИЯ .....	7
УПРАВЛЕНИЕ МОТОВЕЗДЕХОДОМ .....	25
Контрольный список проверок перед поездкой .....	26
Катание .....	28
Перевозка грузов .....	29
Распределение груза .....	30
Буксировка груза (при наличии сцепного устройства) .....	31
Буксировка прицепа (если он оборудован сцепкой) .....	31
Работа на снегоболотоходе .....	33
Общие меры предосторожности при эксплуатации и технике безопасности .....	33
Движение задним ходом .....	33
Вождение с горы .....	34
Движение вдоль горы .....	34
Прыжки с отвесных препятствий .....	34
Катание по заснеженным поверхностям .....	34
Техника езды .....	36
Скоростной спуск .....	40
Подъем в гору .....	41
РУКОВОДСТВО ПО ТЕХНИЧЕСКОМУ ОБСЛУЖИВАНИЮ .....	42
ГАРАНТИЙНОЕ ОБСЛУЖИВАНИЕ .....	43
ОБЛАСТЬ ДЕЙСТВИЯ ГАРАНТИИ .....	45
ГАРАНТИЙНЫЕ ТАЛОНЫ .....	48

# БЕЗОПАСНАЯ ЭКСПЛУАТАЦИЯ

**ПРИМЕЧАНИЕ.** Следующие иллюстрации являются обязательными к ознакомлению.

## ВНИМАНИЕ



### **ПОТЕНЦИАЛЬНАЯ ОПАСНОСТЬ**

Управление квадроциклом без надлежащего руководства увеличивает риск несчастных случаев.

### **ЧТО МОЖЕТ ПРОИЗОЙТИ**

Если пользователь не знает, как правильно управлять транспортным средством в различных ситуациях и при различных обстоятельствах, риск несчастных случаев значительно возрастет.

### **КАК ИЗБЕЖАТЬ ОПАСНОСТИ**

Начинающие и неопытные пользователи должны пройти курсы обучения. Затем они должны отработать навыки, полученные в ходе курса, в соответствии с методами работы, описанными в данном руководстве по эксплуатации.

Для получения дополнительной информации об учебных курсах обратитесь к авторизованному дилеру.



# ВНИМАНИЕ



## **ПОТЕНЦИАЛЬНАЯ ОПАСНОСТЬ**

Несоблюдение рекомендации по возрасту для этого квадроцикла

## **ЧТО МОЖЕТ ПРОИЗОЙТИ**

Несоблюдение этой возрастной рекомендации может привести к серьезной травме или смерти ребенка

## **КАК ИЗБЕЖАТЬ ОПАСНОСТИ**

Лицам моложе 16 лет **ЗАПРЕЩЕНО** управлять этим транспортным средством.

# ВНИМАНИЕ



## **ПОТЕНЦИАЛЬНАЯ ОПАСНОСТЬ**

Не выполнил рекомендации по эксплуатации квадроцикла.

## **ЧТО МОЖЕТ ПРОИЗОЙТИ**

Всегда заправляйте двигатель при остановленном двигателе, на открытом воздухе или в хорошо проветриваемом месте.

Не курите, не пользуйтесь открытым огнем или искрами в месте заправки или рядом с ним, а также в месте хранения бензина.

При попадании бензина на кожу или одежду немедленно промойте их водой с мылом и переоденьтесь.

## **КАК ИЗБЕЖАТЬ ОПАСНОСТИ**

Детям не разрешается управлять транспортными средствами.

## ВНИМАНИЕ



### **ПОТЕНЦИАЛЬНАЯ ОПАСНОСТЬ**

Использование квадроцикла в закрытых помещениях.

### **ЧТО МОЖЕТ ПРОИЗОЙТИ**

Возможно отравление, которое может быть опасным для вашего здоровья.

### **КАК ИЗБЕЖАТЬ ОПАСНОСТИ**

Всегда используйте квадроцикл на открытой местности.

# ВНИМАНИЕ



## **ПОТЕНЦИАЛЬНАЯ ОПАСНОСТЬ**

Транспортировка легковоспламеняющихся или опасных материалов может привести к взрыву.

## **ЧТО МОЖЕТ ПРОИЗОЙТИ**

Это может привести к серьезной травме или смерти.

## **КАК ИЗБЕЖАТЬ ОПАСНОСТИ**

Никогда не перевозите легковоспламеняющиеся или опасные материалы.

## ВНИМАНИЕ



### **ПОТЕНЦИАЛЬНАЯ ОПАСНОСТЬ**

Эксплуатация в состоянии алкогольного или наркотического опьянения.

### **ЧТО МОЖЕТ ПРОИЗОЙТИ**

Может серьезно повлиять на ваши решения.

Может заставить вас реагировать более медленно.

Может повлиять на ваш баланс и восприятие.

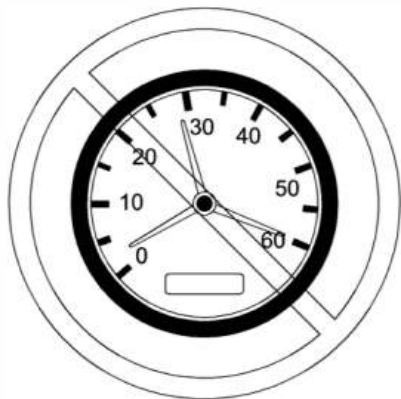
Может привести к несчастному случаю или смерти.

### **КАК ИЗБЕЖАТЬ ОПАСНОСТИ**

Никогда не эксплуатируйте квадроцикл в состоянии алкогольного или наркотического опьянения.



## ВНИМАНИЕ



### **ПОТЕНЦИАЛЬНАЯ ОПАСНОСТЬ**

Эксплуатация квадроцикла на высоких скоростях.

### **ЧТО МОЖЕТ ПРОИЗОЙТИ**

Увеличивает ваши шансы потерять контроль над транспортным средством, что может привести к аварии.

### **КАК ИЗБЕЖАТЬ ОПАСНОСТИ**

Всегда двигайтесь со скоростью, соответствующей местности, дорожным условиям и вашему опыту.

# ВНИМАНИЕ



## **ПОТЕНЦИАЛЬНАЯ ОПАСНОСТЬ**

Эксплуатация квадроцикла на дорогах с твердым покрытием.

## **ЧТО МОЖЕТ ПРОИЗОЙТИ**

Шины предназначены для движения по бездорожью, но не для использования на асфальте.

Поверхности с твердым покрытием могут серьезно повлиять на управляемость квадроцикла и может привести к тому, что он выйдет из-под контроля.

## **КАК ИЗБЕЖАТЬ ОПАСНОСТИ**

Старайтесь не управлять этим транспортным средством на мощеных поверхностях. В том числе тротуары, проезды, парковки и улицы.

# ВНИМАНИЕ



## **ПОТЕНЦИАЛЬНАЯ ОПАСНОСТЬ**

Эксплуатация квадроцикла на общественных улицах, дорогах или автомагистралях.

## **ЧТО МОЖЕТ ПРОИЗОЙТИ**

Вы можете столкнуться с другим транспортным средством.

## **КАК ИЗБЕЖАТЬ ОПАСНОСТИ**

Будьте максимально внимательны при управлении квадроциклом на дорогах общего пользования



# ВНИМАНИЕ



## **ПОТЕНЦИАЛЬНАЯ ОПАСНОСТЬ**

Езда на этом транспортном средстве без шлема, средств защиты глаз и защитной одежды.

## **ЧТО МОЖЕТ ПРОИЗОЙТИ**

Следующие пункты касаются всех пользователей квадроциклов:

- Езда без одобренного шлема увеличивает вероятность серьезной травмы головы или смерти в случае аварии. Езда без защиты глаз может привести к несчастному случаю и увеличивает вероятность серьезной травмы в случае аварии.
- Езда без защитной одежды увеличивает шансы получения серьезных травм в случае аварии.

## **КАК ИЗБЕЖАТЬ ОПАСНОСТИ**

Всегда носите сертифицированный шлем, который подходит по размеру. Вы также должны носить:

- Защитные очки или лицевой щиток
- Перчатки и сапоги
- Рубашка или куртка с длинными рукавами
- Длинные брюки.

## **ВНИМАНИЕ**



### **ПОТЕНЦИАЛЬНАЯ ОПАСНОСТЬ**

Попытки вилли, прыжков и других трюков.

### **ЧТО МОЖЕТ ПРОИЗОЙТИ**

Увеличивает вероятность аварии, в том числе опрокидывания.

### **КАК ИЗБЕЖАТЬ ОПАСНОСТИ**

Никогда не пытайтесь выполнять трюки, такие как езда на задних/передних колесах или прыжки.

## **ВНИМАНИЕ**

### **ПОТЕНЦИАЛЬНАЯ ОПАСНОСТЬ**

Отсутствие осмотра квадроцикла перед эксплуатацией.

Неправильный уход за квадроциклом.

### **ЧТО МОЖЕТ ПРОИЗОЙТИ**

Увеличивает вероятность аварии или повреждения оборудования.

### **КАК ИЗБЕЖАТЬ ОПАСНОСТИ**

Всегда проверяйте свой снегоболотоход перед каждым использованием, чтобы убедиться, что он находится в безопасном рабочем состоянии.

Всегда соблюдайте процедуры и графики проверок и технического обслуживания, описанные далее в данном Руководстве Пользователя



# ВНИМАНИЕ



## **ПОТЕНЦИАЛЬНАЯ ОПАСНОСТЬ**

Несоблюдение особой осторожности при эксплуатации квадроцикла на незнакомой местности.

## **ЧТО МОЖЕТ ПРОИЗОЙТИ**

Вы можете наткнуться на скрытые камни, неровности или ямы, не имея достаточно времени, чтобы отреагировать. Это может привести к опрокидыванию снегоболотохода или потере управления.

## **КАК ИЗБЕЖАТЬ ОПАСНОСТИ**

Двигайтесь медленно и будьте особенно осторожны при движении по незнакомой местности.

При управлении снегоболотоходом всегда следите за изменением условий местности.



## ВНИМАНИЕ



### **ПОТЕНЦИАЛЬНАЯ ОПАСНОСТЬ**

Эксплуатация на чрезмерно крутых склонах.

### **ЧТО МОЖЕТ ПРОИЗОЙТИ**

Снегоболотоход может легче перевернуться на очень крутых склонах, чем на ровных поверхностях или небольших холмах.

### **КАК ИЗБЕЖАТЬ ОПАСНОСТИ**

Никогда не управляйте этим транспортным средством на холмах, слишком крутых для транспортного средства или ваших способности. Потренируйтесь на небольших холмах, прежде чем пытаться преодолевать большие холмы.



# ВНИМАНИЕ



## **ПОТЕНЦИАЛЬНАЯ ОПАСНОСТЬ**

Неправильный подъем в гору.

### **ЧТО МОЖЕТ ПРОИЗОЙТИ**

Может привести к потере управления или опрокидыванию квадроцикла.

### **КАК ИЗБЕЖАТЬ ОПАСНОСТИ**

Всегда следуйте надлежащей процедуре подъема на холм, как описано далее в Руководстве пользователя.

Всегда тщательно проверяйте местность, прежде чем начать подъем на любой холм. Никогда не взбирайтесь на холмы с чрезмерно скользкой или рыхлой поверхностью. Перенесите вес вперед. Никогда не открывайте резко дроссельную заслонку и не переключайте передачи резко. Квадроцикл может перевернуться назад.

Никогда не преодолевайте вершины холмов на высокой скорости. Препятствие, резкий обрыв или другое транспортное средство или человек может находиться на другой стороне холма.



# ВНИМАНИЕ



## **ПОТЕНЦИАЛЬНАЯ ОПАСНОСТЬ**

Неправильный спуск с горы.

## **ЧТО МОЖЕТ ПРОИЗОЙТИ**

Может привести к потере управления или опрокидыванию квадроцикла.

## **КАК ИЗБЕЖАТЬ ОПАСНОСТИ**

Всегда следуйте надлежащим процедурам спуска с холма, как описано далее в данном Руководстве Пользователя.

**ПРИМЕЧАНИЕ:** Всегда тщательно проверяйте местность, прежде чем начать спускаться с любого холма. Перенесите вес назад. Никогда не спускайтесь с холма на высокой скорости.

Избегайте спуска со склона под углом, который может привести к заносу квадроцикла резко в одну сторону. Спускайтесь прямо вниз по склону, где это возможно.



## ВНИМАНИЕ



### **ПОТЕНЦИАЛЬНАЯ ОПАСНОСТЬ**

Неправильное преодоление препятствий.

### **ЧТО МОЖЕТ ПРОИЗОЙТИ**

Это может привести к потере управления или столкновению.

Может привести к опрокидыванию квадроцикла.

### **КАК ИЗБЕЖАТЬ ОПАСНОСТИ**

Прежде чем эксплуатировать квадроцикл в неизвестной местности, проверьте наличие препятствий.

Никогда не пытайтесь преодолевать большие препятствия, такие как большие камни или упавшие деревья.

При преодолении препятствий всегда следуйте надлежащим процедурам, описанным далее в данном Руководстве Пользователя.



# ВНИМАНИЕ



## **ПОТЕНЦИАЛЬНАЯ ОПАСНОСТЬ**

Эксплуатация данного квадроцикла в условиях глубокой или быстрой воды.

## **ЧТО МОЖЕТ ПРОИЗОЙТИ**

Шины могут всплывать, вызывая потерю сцепления с дорогой и потерю управления, что может привести к аварии или опрокидыванию.

## **КАК ИЗБЕЖАТЬ ОПАСНОСТИ**

Никогда не эксплуатируйте данное транспортное средство в воде с быстрым течением или в воде глубже, чем указано далее в данном Руководстве Пользователя.

Проверьте глубину воды и течение, прежде чем пытаться пересечь воду. Уровень воды не должен быть выше шин.

Помните, что мокрые тормоза могут снижать тормозную способность.

Проверьте свои тормоза после выхода из воды. При необходимости примените их несколько раз, чтобы трением высушить колодки.

## ВНИМАНИЕ



### **ПОТЕНЦИАЛЬНАЯ ОПАСНОСТЬ**

Неправильная работа задним ходом.

### **ЧТО МОЖЕТ ПРОИЗОЙТИ**

Вы можете столкнуться с препятствием или человеком позади снегоболотохода, что приведет к серьезной травме.

### **КАК ИЗБЕЖАТЬ ОПАСНОСТИ**

При выборе передачи заднего хода убедитесь, что позади квадроцикла нет препятствий или людей. Когда безопасно продолжать, двигайтесь медленно.

## ВНИМАНИЕ

### **ПОТЕНЦИАЛЬНАЯ ОПАСНОСТЬ**

Езда по замерзшим водным путям.

### **ЧТО МОЖЕТ ПРОИЗОЙТИ**

Пробивание льда может привести к серьезным травмам или смерти.

### **КАК ИЗБЕЖАТЬ ОПАСНОСТИ**

Никогда не эксплуатируйте квадроцикл по замерзшей поверхности, пока не убедитесь, что лед достаточно толстый и прочный, чтобы выдержать квадроцикл и его груз.

## УПРАВЛЕНИЕ МОТОВЕЗДЕХОДОМ

Чтобы в полной мере оценить удовольствие и впечатления от катания, необходимо обладать базовыми навыками по управлению квадроциклетной техникой. В случае, если вы новичок, вам необходимо в достаточной мере понимать, как работает квадроцикл, прежде чем начинать его эксплуатацию.

Наиболее важным вопросом является правильное управление. Личность каждого человека неповторима, а потому способы езды и управления у всех разные.

Прежде чем начинать движение по бездорожью необходимо полностью ознакомиться с органами управления и общими принципами работы транспортного средства.

Попрактикуйтесь в вождении в подходящих для этого местах, в которых отсутствуют опасности и можно почувствовать реакцию на каждое управляющее действие.

Чем выше скорость движения, тем больше нужно опыта, знаний и соответствующей экипировки. Условия движения изменяются в зависимости от места. На каждую поездку влияют погодные условия, которые могут кардинально изменить условия движения, создавая трудности в управлении или сокращая обзор.

**ПРИМЕЧАНИЕ.** Движение по песку отличается от движения по снегу, через лесистую или болотистую местность. Окружающие факторы везде различаются, что требует более полного понимания ситуативных окружающих условий и повышенных навыков вождения, и в то же время хорошей способности оценивать обстановку и соблюдения осторожности. Не стоит полагаться на то, что квадроцикл способен безопасно доехать в любое место. На пути могут внезапно возникать рытвины, впадины, промоины, меняться мягкий или твердый грунт или другие чрезвычайные дорожные обстоятельства, которые могут привести к опрокидыванию или потере устойчивости транспортного средства. Если транспортное средство начинает опрокидываться, лучше всего сразу покинуть его и не подходить к перевернутому транспортному средству. Запрещается управлять транспортным средством в состоянии алкогольного или наркотического опьянения. Это может привести к неприятностям или получению травмы.

**Информация, представленная в настоящем руководстве, ограничена. Настоятельно рекомендуется пройти обучение или курсы, если таковые имеются в вашем регионе, или попрактиковаться в клубах владельцев мотовездеходов или у авторизованных дилеров.**



# ВНИМАНИЕ

Перед каждой поездкой выполняйте осмотр, чтобы обнаружить потенциальную проблему, которая может возникнуть в процессе эксплуатации. Осмотр перед поездкой помогает следить за износом и ухудшением компонентов, прежде чем это станет проблемой. Необходимо устранять все обнаруженные проблемы, чтобы снизить вероятность поломки или столкновения.

Перед использованием этого транспортного средства пользователь всегда должен выполнить следующий контрольный список проверок перед поездкой.

## Контрольный список проверок перед поездкой

Что делать перед запуском двигателя (ключ выключен)

ПУНКТЫ ДЛ ПРОВЕРКИ	ОСМОТР ДЛ ВЫПОЛНЕНИЯ	√
Моторное масло	Проверьте уровень моторного масла.	
Охлаждающая жидкость	Проверить уровень охлаждающей жидкости	
Тормозная жидкость	Проверить уровень тормозной жидкости	
Утечки	Проверьте наличие утечек под снегоболотоходом.	
Рычаг дроссельной заслонки	Активируйте рычаг дроссельной заслонки несколько раз, чтобы убедиться, что он работает свободно. При отпускании он должен вернуться в исходное положение.	
Стояночный тормоз	Включите стояночный тормоз и проверьте, правильно ли он работает.	
Шины	Проверьте давление и состояние шин. -Спереди: 97 кПа -Сзади: 97 кПа	
Колеса	Проверьте колеса на предмет повреждений и ненормального люфта, а также затяните гайки.	
Радиатор	Проверить чистоту радиатора.	
Приводной вал	Проверьте состояние пыльников и защитных кожухов приводного вала.	
Сиденье	Проверьте, на месте ли сиденье пользователя и правильно ли оно зафиксировано.	

Груз	Если вы перевозите груз, соблюдайте грузоподъемность. Убедитесь, что груз надежно закреплен в задней части грузового отсека. Если вы буксируете прицеп или другое оборудование: - Проверьте состояние сцепки и шаровой опоры прицепа. - Учитывайте грузоподъемность дышла и буксировочную способность. - Убедитесь, что прицеп надежно закреплен на сцепке.	
Бардачок	Проверьте, правильно ли зафиксирован перчаточный ящик.	
Вещевые отсеки	Проверьте, правильно ли заперты задние вещевые отсеки.	
Шасси и подвеска	Проверьте днище снегоболотохода на наличие мусора на шасси или подвеске и тщательно очистите их.	
Приборная панель	Проверить работу контрольных ламп на приборной панели (в первые секунды включения ключа).	
	Проверьте наличие сообщений на приборной панели.	
Огни	Проверьте работу и чистоту фар и заднего фонаря.	
	Проверить работу дальнего и ближнего света.	
	Проверить работу стоп-сигнала.	
Уровень топлива	Проверьте уровень топлива.	

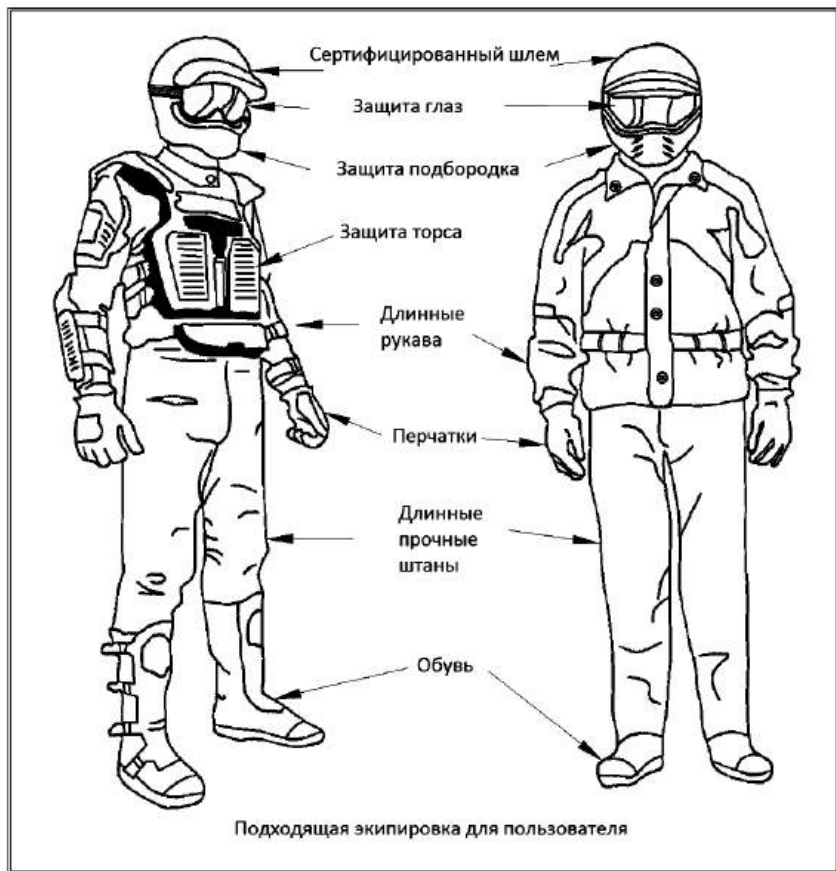
Что делать после запуска двигателя (ключ включен)

ПУНКТЫ ДЛЯ ПРОВЕРКИ	ОСМОТР ДЛЯ ВЫПОЛНЕНИЯ	√
Рулевое управление	Проверьте, свободно ли работает рулевое управление, полностью повернув i из стороны в сторону.	
Рычаг переключения передач	Проверьте работу рычага переключения передач ( P, R, N, H и L).	
Селектор 2WD/4WD	Проверьте работу переключателя 2WD/4WD.	

Тормоза	Медленно проедьте несколько метров вперед и задействуйте тормоза по отдельности, чтобы проверить их. Тормоза должны полностью сработать. Рычаг и педаль должны полностью вернуться в исходное положение при отпуске.	
Выключатель аварийной остановки двигателя	Убедитесь, что выключатель аварийной остановки двигателя работает правильно.	
Замок зажигания	Проверьте правильность работы замка зажигания, перезапустив и остановив двигатель.	

### Подготовка водителя к выезду

Реальные погодные условия должны помочь вам решить, как одеться. Одевайтесь на самую холодную погоду. Термобелье также обеспечивает хорошую теплоизоляцию. Важно, чтобы пользователь всегда носил соответствующую защитную одежду и защиту, в том числе сертифицированный шлем, защитные очки, сапоги, перчатки, рубашку с длинными рукавами и брюки. Этот тип одежды обеспечит вам защиту от некоторых незначительных опасностей, с которыми вы можете столкнуться в пути. Пользователь никогда не должен носить свободную одежду, такую как шарф, который может запутаться в транспортном средстве или на ветвях деревьев и кустах. В зависимости от погодных условий могут потребоваться незапотевающие очки или солнцезащитные очки. Различные цветные линзы, доступные для очков или солнцезащитных очков, помогают различать вариации ландшафта. Солнцезащитные очки следует носить только в дневное время.



### Перевозка грузов

Любая нагрузка, перевозимая на снегоболотоходе, влияет на управляемость, устойчивость и тормозной путь автомобиля. По этой причине не превышайте пределы нагрузки, установленные производителем. См. таблицу МАКСИМАЛЬНЫЕ НАГРУЗКИ ниже. Всегда следите за тем, чтобы груз был закреплен, правильно распределен и не мешал управлению. Всегда помните, что «груз» может соскользнуть или упасть, что может привести к аварии и травмам. Избегайте грузов, которые могут выступать в стороны и зацепляться за кусты или другие

препятствия. Не закрывайте и не загораживайте фары или стоп-сигналы грузом.

Безопасно снижайте скорость в зависимости от условий местности при перевозке груза или буксировке прицепа. Обеспечьте большее расстояние для торможения. Всегда закрепляйте груз как можно ниже на заднем багажнике, чтобы уменьшить влияние более высокого центра тяжести.

МАКСИМАЛЬНЫЕ НАГРУЗКИ			
ОБЩАЯ ДОПУСТИМАЯ НАГРУЗКА	240 кг 160 кг (модель ATV300)		Включает водителя, все другие грузы, массу дышла и добавленные комплектующие.
ЗАДНЯЯ ГРУЗОВАЯ ПЛОЩАДКА	Модели 525/650/850/1000S, L	60 кг	При равномерном распределении нагрузки необходимо учитывать задний багажник, задний бокс для хранения, задний багажный отсек и нагрузку на дышло.
	ATV 300	25 кг	
ПЕРЕДНЯЯ ГРУЗОВАЯ ПЛОЩАДКА	Модели 525/650/850/1000S, L	40 кг	
	ATV 300	15 кг	

#### Распределение груза

**ВНИМАНИЕ:** При погрузке или разгрузке не превышайте максимально допустимый вес. См. ПЕРЕНОС ГРУЗОВ.

Размещайте груз как можно ниже — более высокая загрузка может поднять центр тяжести снегоболотохода, что может снизить устойчивость. Расположите груз на площадках как можно ровнее.

Закрепите груз на грузовой площадке. Не прикрепляйте груз к другим частям транспортного средства. Если он не закреплен должным образом, груз может соскользнуть или упасть, что может привести к ударам пассажиров или посторонних лиц; или он может сместиться во время езды, что повлияет на управляемость автомобиля.

Высокие объекты могут ухудшить видимость для водителя и стать угрозой в случае аварии. Грузы, которые выступают в стороны, могут зацепиться за кусты, ветки или другие препятствия. Старайтесь не закрывать и не загромождать стоп-сигналы грузом. Убедитесь, что груз не выступает за

пределы багажника и что груз не будет мешать вам эксплуатировать снегоболотоход и не загромождать обзор.

Не перегружайте багажник.

Никогда не перевозите канистры с бензином или какие-либо опасные жидкости на багажнике без применения специальных емкостей с крепежными площадками.

#### **Буксировка груза (при наличии сцепного устройства)**

Никогда не тяните груз, прикрепляя его к бамперу или багажнику; это может привести к опрокидыванию снегоболотохода. Используйте только тягово-сцепное устройство (если оно установлено) для буксировки груза.

При тяге груза с помощью цепи или троса перед началом работы убедитесь, что нет провисания, и сохраняйте натяжение во время тяги.

При буксировке груза с помощью цепи или троса обязательно постепенно тормозите. Инерция груза может привести к удару.

При перевозке груза соблюдайте максимальную грузоподъемность.



## **ВНИМАНИЕ**

Провисание может привести к разрыву цепи или троса и обратному рывку.

Буксируя другое транспортное средство, убедитесь, что кто-то управляет буксируемым транспортным средством. Они должны тормозить и рулить, чтобы предотвратить выход снегоболотохода из-под контроля.

Снижайте скорость при буксировке груза и поворачивайте постепенно. Избегайте холмов и пересеченной местности. Никогда не взбирайтесь на крутые холмы. Обеспечьте большее расстояние для торможения, особенно на наклонных поверхностях. Будьте осторожны, чтобы не скользить.

#### **Буксировка прицепа (если он оборудован сцепкой)**

Задняя сцепка, должна быть правильно закреплена на снегоболотоходе для буксировки прицепов.

Езда на снегоболотоходе с прицепом значительно увеличивает риск опрокидывания, особенно на наклонных поверхностях. Если используется прицеп, убедитесь, что его сцепка совместима с той, что установлена на снегоболотоходе. Убедитесь, что прицеп находится в горизонтальном положении. (В некоторых случаях может потребоваться установка специального удлинителя на сцепное устройство транспортного средства).

Используйте страховочные цепи или тросы, чтобы зафиксировать прицеп со снегоболотоходом.

Снижайте скорость при буксировке прицепа и поворачивайте постепенно. Избегайте холмов и пересеченной местности. Никогда не взбирайтесь на крутые холмы. Планируйте большее расстояние для торможения, особенно на наклонных поверхностях. Будьте осторожны, чтобы не скользить.

Неправильная загрузка прицепа может привести к потере управления. Соблюдайте рекомендуемую максимальную грузоподъемность и максимальную нагрузку на дышло (см. **МАКСИМАЛЬНАЯ ГРУЗОПОДЪЕМНОСТЬ**).

Всегда следите за тем, чтобы груз был равномерно распределен и надежно закреплен на прицепе; равномерно сбалансированным прицепом легче управлять.

Этому транспортному средству может потребоваться дополнительный тормозной путь при перевозке тяжелых грузов, особенно на наклонных поверхностях.

Всегда устанавливайте рычаг переключения передач в положение L (низкий диапазон) для буксировки прицепа — помимо обеспечения большего крутящего момента, работа в нижнем диапазоне помогает компенсировать повышенную нагрузку на задние шины.

Поддерживайте низкую скорость снегоболотохода, особенно при поворотах. Будьте осторожны, чтобы не скользить.

При остановке или парковке заблокируйте колеса снегоболотохода и прицепа от возможного движения.

Будьте осторожны при отсоединении загруженного прицепа; он или его груз могут опрокинуться на вас или других людей.

При буксировке прицепа соблюдайте максимальную грузоподъемность, указанную на этикетке на зацепке.

МАКСИМАЛЬНАЯ ГРУЗОПОДЪЕМНОСТЬ		
Вес буксируемого груза до	Нагрузка на фаркоп до	Примечание
590 кг (кроме ATV 300)	23 кг	Включает прицеп и груз прицепа. Убедитесь, что прицеп правильно загружен, чтобы дышло прицепа всегда «давило» на фаркоп, а не тянуло вверх от него

---

## **Работа на снегоболотоходе**

Ваш снегоболотоход может помочь вам выполнять ряд различных ЛЕГКИХ задач, от уборки снега до перевозки дров или перевозки грузов. Различные аксессуары можно приобрести у авторизованного дилера. Однако всегда учитывайте нагрузку и грузоподъемность снегоболотохода. Перегрузка снегоболотохода может привести к перегрузке компонентов и выходу их из строя. Для предотвращения возможных травм не менее важно следовать инструкциям и предупреждениям, прилагаемым к аксессуару. Избегайте физического напряжения при подъеме или волочении тяжестей, или приведении транспортного средства в действие человеком.

## **Общие меры предосторожности при эксплуатации и технике безопасности**

Осторожность, опыт и навыки вождения являются лучшими мерами предосторожности против опасности при эксплуатации снегоболотохода.

Всякий раз, когда есть малейшее сомнение в том, что транспортное средство может безопасно преодолеть препятствие или конкретный участок местности всегда выбирайте альтернативный маршрут

В условиях бездорожья важны мощность и тяговое усилие, а не скорость. Никогда не двигайтесь быстрее, чем позволяют видимость, и ваша собственная способность выбирать безопасный маршрут.

Постоянно следите за местностью впереди на предмет внезапных изменений склонов или препятствий, таких как камни или пни, которые могут привести к потере устойчивости, что приведет к опрокидыванию и возможным травмам.

Никогда не управляйте снегоболотоходом, если органы управления не работают нормально.

При движении задним ходом убедитесь, что на пути позади вас нет людей или препятствий. Двигайтесь медленно и избегайте резких поворотов. При остановке или парковке всегда устанавливайте рычаг переключения передач в положение PARK и задействуйте стояночный тормоз. Это особенно важно при парковке на склоне. На очень крутых склонах или если транспортное средство перевозит груз, колеса должны быть заблокированы камнями или кирпичами.

## **Движение задним ходом**

При движении задним ходом убедитесь, что на пути позади вас нет людей или препятствий. Двигайтесь медленно и избегайте резких поворотов.

Мы рекомендуем сидеть на квадроцикле при движении задним ходом. Не вставайте. Ваш вес может сместиться вперед относительно рычага дроссельной заслонки, что приведет к неожиданному ускорению.

### **Вождение с горы**

Это транспортное средство может подниматься по более крутым склонам, чем спуск. Поэтому важно убедиться, что существует безопасный маршрут для спуска со склона, прежде чем подниматься по нему.

Замедление при движении по скользкому спуску может привести к тому, что автомобиль скатится на скольжении. Поддерживайте постоянную скорость и/или немного ускорьтесь, чтобы восстановить контроль.

### **Движение вдоль горы**

По возможности следует избегать такой операции. При необходимости делайте это с особой осторожностью. Боковой подъем на крутых склонах может привести к опрокидыванию. Кроме того, скользкие или рыхлые поверхности могут привести к неконтролируемому боковому скольжению. Не пытайтесь повернуть снегоболотоход под уклон. Избегайте любых предметов или углублений, которые будут усиливать подъем одной стороны снегоболотохода выше другой, вызывая тем самым опрокидывание.

### **Прыжки с отвесных препятствий**

Если падение резкое или глубокое, снегоболотоход нырнет носом и опрокинется.



**ВНИМАНИЕ**

Избегайте отвесных препятствий. Развернитесь и выберите альтернативный маршрут.

### **Катание по заснеженным поверхностям**

При проведении предвыездного осмотра обратите особое внимание на места на снегоболотоходе, где скопления снега и/или льда могут препятствовать видимости заднего фонаря и отражателей, забивать вентиляционные отверстия, заблокировать радиатор и вентилятор, а также мешать движению рычагов управления, переключателей и педаль тормоза. Прежде чем начать движение на своем квадроцикле проверьте рулевое управление, рычаг газа и тормоза, а также педали на отсутствие помех в работе.

---

Всякий раз, когда квадроцикл едет по заснеженной дорожке, сцепление шин обычно снижается, что приводит к тому, что транспортное средство по-разному реагирует на управляющие воздействия пользователя. На поверхностях с плохим сцеплением реакция рулевого управления не такая четкая и точная, тормозной путь удлиняется, а ускорение становится вялым. Сбавьте скорость и не «нажимайте» на педаль газа. Это приведет только к пробуксовке шин. Избегайте резкого торможения. Это, возможно, приведет к прямолинейному скольжению снегоболотохода. Опять же, лучший совет — безопасно снизить скорость, ожидание маневра, чтобы дать себе время и дистанцию, чтобы восстановить полный контроль над квадроциклом, прежде чем он выйдет из-под вашего контроля.

Когда вы едете на своем квадроцикле по покрытой рыхлым снегом поверхности, снежная пыль будет подниматься в результате турбулентности движущегося квадроцикла и накапливаться или таять на некоторых открытых частях, включая вращающиеся детали, такие как тормозные диски. Вода, снег или лед могут повлиять на время отклика тормозной системы вашего квадроцикла. Даже если не требуется снижать скорость, часто тормозите, чтобы предотвратить скопление льда или снега, а также высушить тормозные колодки и диски. Делая это в дорожных ситуациях с низким риском, вы будете проверять уровень сцепления с дорогой и следить за тем, как снегоболотоход реагирует на ваши команды управления. Всегда следите за тем, чтобы педаль тормоза, подножки, рычаги тормоза и дроссельной заслонки не были покрыты снегом и льдом.

Часто вытирайте снег с сиденья, рукояток, фар, задних фонарей и отражателей.

Глубина снежного покрова может скрывать камни, пни или другие предметы. Мокрая снежная каша может полностью затруднить управление квадроциклом, так как он увязнет или полностью потеряет сцепление с дорогой. Смотрите далеко вперед и всегда внимательно следите за любыми видимыми признаками, которые могут указывать на наличие таких препятствий. В случае сомнений держитесь подальше. Избегайте движения по замерзшим водоемам, пока не убедитесь, что лед надежно поддерживает квадроцикл, его пользователя и груз. Помните, что толщины льда может быть достаточно, чтобы выдержать снегоход, но не снегоболотоход идентичного веса из-за меньшей несущей поверхности четырех пятен контакта шин по сравнению с гусеницей и лыжами снегохода.

Чтобы обеспечить максимальный комфорт и избежать обморожения, всегда надевайте одежду и защитное снаряжение для квадроцикла,

---

соответствующие погодным условиям, которым вы будете подвергаться во время поездки.

В конце каждой поездки рекомендуется очищать кузов и все движущиеся компоненты (тормоза, компоненты рулевого управления, трансмиссии, органы управления, вентилятор радиатора и т. д.) от любых скоплений снега или льда. Мокрый снег превратится в лед во время простоя, и его будет сложнее удалить при следующем осмотре перед поездкой.

### **Техника езды**

Слишком быстрая езда может привести к травме. Применяйте только достаточное количество газа, чтобы двигаться безопасно. Статистика показывает, что несчастные случаи и травмы обычно происходят в результате поворотов на высокой скорости. Всегда помните, что это транспортное средство тяжелое! Один только его вес может заманить вас в ловушку, если он упадет и придавит вас.

Это транспортное средство не предназначено для прыжков и не может полностью поглотить высокую энергию удара, возникающую во время прыжка. Выполнение прыжка может привести к тому, что транспортное средство перевернется на вас.

Для поддержания надлежащего контроля настоятельно рекомендуется держать руки на руле и в пределах легкой досягаемости от всех органов управления. То же самое относится и к вашим ногам. Чтобы свести к минимуму возможность травмы ноги или ступни, всегда держите ноги на подножках. Не направляйте пальцы ног наружу и не вытягивайте ступни для облегчения поворота, так как они могут быть задеты или зацепиться за проходящие препятствия или могут войти в контакт с колесами.

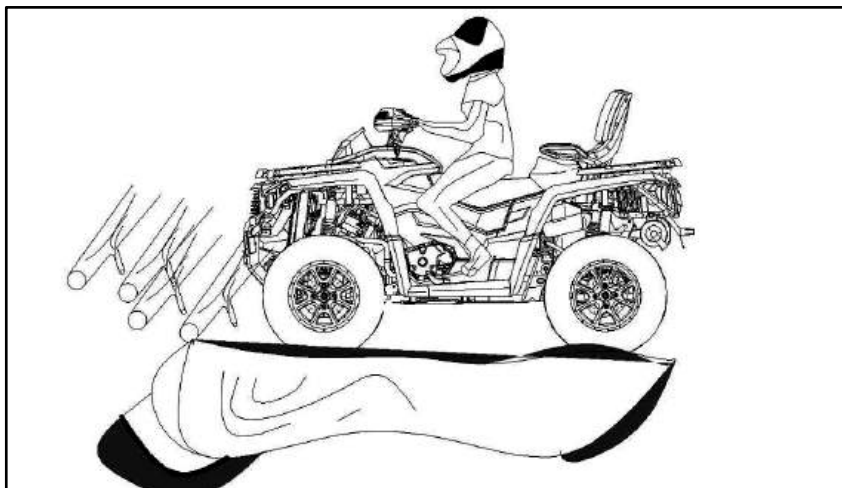
Всегда используйте правильную технику вождения, чтобы избежать опрокидывания снегоболотохода на холмах и пересеченной местности, а также на поворотах.

Несмотря на то, что на этом транспортном средстве имеется соответствующая система подвески, в условиях «стиральной доски» или пересеченной местности вы будете чувствовать себя некомфортно и даже можете получить травму спины. Лучше в такие моменты привстаньте и позвольте вашим согнутым ногам поглотить часть энергии удара.

Езда на снегоболотоходе по дорогам или автомагистралям может привести к столкновению с другим транспортным средством.

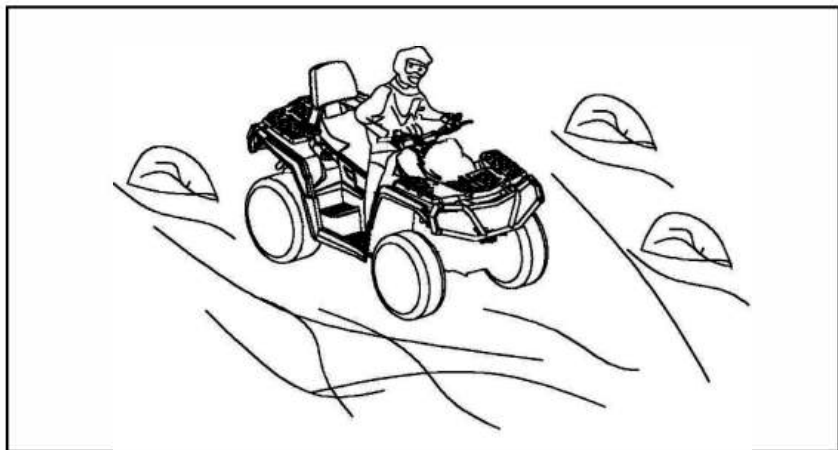
Шины этого снегоболотохода не подходят для движения по дорогам с твердым покрытием. Также этот снегоболотоход не оборудован задним дифференциалом (задние колеса всегда вращаются с одинаковой

скоростью). По этим причинам дорожное покрытие может серьезно повлиять на управляемость.



Езда по дорогам или мягким обочинам может сбить с толку других участников дорожного движения, особенно если у вас включены фары.

Вода может быть уникальной опасностью. Если она слишком глубокая, транспортное средство может «поплыть» и опрокинуться. Прежде чем пытаться пересечь воду, проверьте глубину воды и течение. Уровень воды не должен быть выше шин. Остерегайтесь скользких поверхностей, таких как камни, трава, бревна и т. д. как в воде, так и на ее берегу. Может произойти потеря тяги. Не пытайтесь войти в воду на большой скорости. Вода будет действовать как тормоз и может сбросить вас с техники. Вода повлияет на тормозную способность вашего снегоболотохода. Убедитесь, что вы просушили тормоза, нажимая их несколько раз после того, как покинете воду.



Возле воды можно встретить и болотистую местность. Будьте готовы к внезапным «ямам» или изменениям глубины. Точно так же будьте осторожны с такими опасностями как камни, бревна и т. д., частично покрытые растительностью.

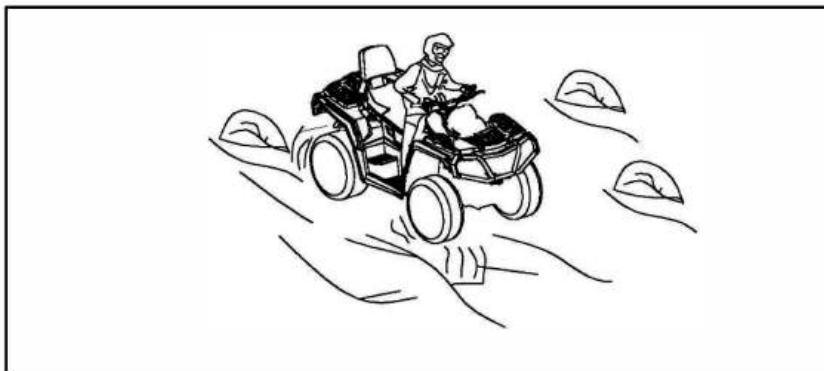
Если ваш маршрут проходит по замерзшим водным путям, убедитесь, что лед достаточно толстый и крепкий, чтобы выдержать общий вес вас, квадроцикла и груза. Всегда будьте бдительны на открытой воде, это верный признак того, что толщина льда будет меняться. Если вы сомневаетесь, не пытайтесь пересечь.

Лед также влияет на управляемость. Притормозите и не выжимайте полностью газ. Это приведет только к пробуксовке шин и возможному опрокидыванию. Избегайте резкого торможения. Это опять же может привести к неконтролируемому скольжению и опрокидыванию. Следует всегда избегать слякоти, поскольку она может заблокировать работу или органы управления транспортным средством.

Езда по снегу может снизить эффективность тормозов. Безопасно снизьте скорость и обеспечьте большее расстояние для торможения. Выбросы снега могут привести к обледенению компонентов тормозной системы и органов управления. Часто нажимайте на тормоз, чтобы предотвратить скопление льда или снега. См. ОБЩИЕ МЕРЫ ПРЕДОСТОРОЖНОСТИ ПРИ ЭКСПЛУАТАЦИИ И БЕЗОПАСНОСТИ в этом подразделе для получения более подробной информации о езде по заснеженным поверхностям.

Езда по песку, песчаным дюнам или снегу — еще один уникальный опыт, но есть некоторые основные меры предосторожности, которые следует соблюдать. Мокрый, глубокий или мелкий песок/снег могут привести к

потере сцепления с дорогой и вызвать скольжение, падение или увязание квадроцикла. Если это произойдет, поищите более прочный участок поверхности. Опять же, лучший совет — снизить скорость и быть бдительным.



При движении по песчаным дюнам рекомендуется оборудовать снегоболотоход флажком безопасности антенного типа. Это поможет сделать ваше местоположение более заметным для других над следующей песчаной дюной. Двигайтесь осторожно, если увидите впереди еще один флажок безопасности. Так как предохранительный флажок антенного типа может зацепиться за ваше тело и отскочить, если его поймут, не используйте его в местах с низко висящими ветками или препятствиями.

Езда по рыхлым камням или гравию очень похожа на езду по льду. Они будут влиять на рулевое управление квадроцикла, что может привести к его скольжению и опрокидыванию, особенно на высоких скоростях. Кроме того, это может повлиять на тормозной путь. Помните, что «стрельба» дроссельной заслонкой или скольжение могут привести к тому, что свободные камни будут выброшены назад на путь другого гонщика. Никогда не делайте этого намеренно.

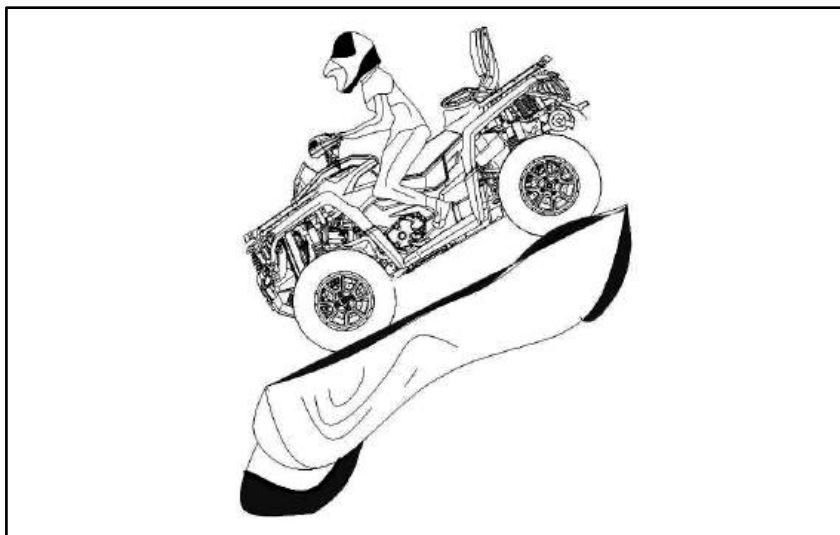
Если вы попали в занос, может помочь поворот руля в направлении заноса, пока вы не восстановите контроль. Никогда не блокируйте тормоза и не блокируйте колеса.

любые препятствия следует преодолевать с осторожностью. К ним относятся рыхлые породы, поваленные деревья, скользкие поверхности, заборы, столбы, насыпи и углубления. Вы должны избегать их, когда это возможно. Помните, что некоторые препятствия слишком велики или опасны для преодоления, и их следует избегать. Небольшие камни или

упавшие деревья можно безопасно преодолевать, подходя под углом  $90^\circ$ . Встаньте на подножки, согнув колени. Регулируйте скорость, не теряя импульса, и не давите на газ. Крепко держите руль. Переместите вес тела назад и продолжайте. Не пытайтесь оторвать передние колеса квадроцикла от земли.

Имейте в виду, что объект может быть скользким или двигаться при проезде по нему.

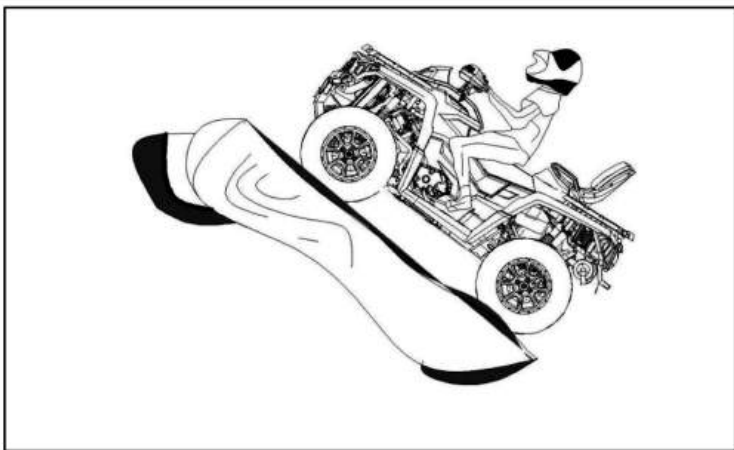
При движении по холмам или склонам очень важны две вещи. Будьте готовы к скользким поверхностям, вариациям рельефа и препятствиям и используйте правильное положение тела.



### **Скоростной спуск**

Держите вес тела сзади. Оставайтесь на месте. Нажимайте на тормоз постепенно, чтобы предотвратить занос. Не спускайтесь вниз по склону, используя только компрессию двигателя или нейтральную передачу.

Снижение скорости при движении по скользкому спуску может привести к тому, что снегоболотоход скатится «на санях». Поддерживайте постоянную скорость и/или немного ускорьтесь, чтобы восстановить контроль. Старайтесь избегать крутых подъемов. Если вы не будете осторожны, то можете опрокинуться на спуске с холма.



### **Подъем в гору**

Прежде чем пытаться взобраться на холм, помните о следующем. Подъем в гору должен выполняться только опытными пользователями. Начните с пологих склонов. Всегда двигайтесь прямо вверх по склону и переносите вес тела вперед к вершине холма. Держите ноги на подножках, переключите квадроцикл на более низкую передачу и ускорьтесь, прежде чем начать подъем. Старайтесь поддерживать постоянную скорость и легко нажимайте на педаль газа, чтобы избежать ускорения. Резкий уклон или изменение рельефа, или проворачивание одного колеса о препятствие может сильно повлиять на устойчивость, так как оно приподнимет переднюю часть снегоболотохода, увеличивая риск опрокидывания. Некоторые холмы слишком круты, чтобы безопасно остановиться или восстановиться после неудачной попытки восхождения. Старайтесь избегать крутых подъемов.

Если вы не будете осторожны, вы можете опрокинуться, поднимаясь в гору. Если холм слишком крутой, и вы не можете двигаться дальше или квадроцикл начинает катиться назад, нажмите на тормоз, стараясь не скользить. Спешитесь, затем выполните поворот «К» (идя назад рядом с транспортным средством по склону холма и, держа руку на тормозном рычаге, медленно отведите заднюю часть квадроцикла назад к вершине холма, а затем двигайтесь вниз по склону). Всегда идите или слезайте с верхней стороны склона, держась подальше от квадроцикла и его вращающиеся колеса. Не пытайтесь удержать снегоболотоход, если он начинает опрокидываться. Не проезжайте через гребень холма на высокой скорости. Могут существовать препятствия, в том числе резкие обрывы.

---

## РУКОВОДСТВО ПО ТЕХНИЧЕСКОМУ ОБСЛУЖИВАНИЮ

ТЕХНИЧЕСКОЕ ОПИСАНИЕ МОТОВЕЗДЕХОДА, ОСНОВНЫЕ ПРОЦЕДУРЫ ОБКАТКИ, ТЕХНИЧЕСКОЕ ОБСЛУЖИВАНИЕ И УСТРАНЕНИЕ НЕИСПРАВНОСТЕЙ ДОСТУПНО В **РУКОВОДСТВЕ ПО ТЕХНИЧЕСКОМУ ОБСЛУЖИВАНИЮ**

СКАНИРУЙТЕ QR-КОД, ЧТОБЫ ОТКРЫТЬ ЭЛЕКТРОННУЮ ВЕРСИЮ РУКОВОДСТВА



Если код не активен, воспользуйтесь ссылкой на сайте [www.aodes-mdv.ru](http://www.aodes-mdv.ru) раздел Руководства по эксплуатации

## ГАРАНТИЙНОЕ ОБСЛУЖИВАНИЕ

Техническое обслуживание - важная составляющая бесперебойной работы узлов мотовездехода. Для обслуживания и регулировок обращайтесь только к авторизованному дилеру.

На модели квадроциклов ATV 525/625/650/800/1000 торговой марки AODES, производимых Shandong ODES Industry Co., Ltd **распространяется гарантия в течение 24 месяцев или 5000 км пробега (в зависимости от того, что наступит ранее).**

Назначенный срок службы 5 лет.

Назначенный срок хранения 2 года. По истечению данного срока, при возобновлении эксплуатации или при продолжении хранения, необходимо провести полное техническое обслуживание.

На модели AODES ATV 300 **распространяется гарантия в течение 24 месяцев или 5000 км пробега (в зависимости от того, что наступит ранее).**

Назначенный срок службы 3 года.

Назначенный срок хранения 1 год. По истечению данного срока, при возобновлении эксплуатации или при продолжении хранения, необходимо провести полное техническое обслуживание.

Техника AODES проходит заводские испытания и строгий контроль качества. Тем не менее, официальным дилером до продажи квадроцикла проводится предпродажная подготовка. В ходе данной операции проверяется комплектность, внешний вид, наличие и уровни технических жидкостей, функционирование всех узлов и агрегатов, проводятся ходовые испытания. Техника, не прошедшая данную процедуру на гарантийный учёт поставлена быть не может. Контрольный лист (Check list) должен быть подписан сторонами и заверен печатью дилера. Он свидетельствует о том, что все работы по предпродажной подготовке и проверке проведены в полном объёме, и Вы не имеете претензий по перечисленным в нём позициям.

При продаже квадроцикла дилер передает вам Руководство по эксплуатации и ознакомливает с правилами предоставления гарантии.

Кроме того, вы должны быть ознакомлены с основами эксплуатации и обслуживания квадроцикла. Гарантия распространяется на технику, которая проходила ТО только у официального дилера в предписанные Руководством по эксплуатации сроки и находится в изначальной комплектации, без конструктивных доработок в неавторизованных сервисных центрах. Наличие сервисных отметок при продаже техники и последующих прохождениях ТО обязательно.

**Утрата права на гарантийное обслуживание наступает в следующих случаях:**

- Невыполнение требований Руководства пользователя в части применения эксплуатационных материалов.
- Несоблюдение объёма и периодичности выполненных работ по Техническому обслуживанию (допустим перепробег не более 50 км).
- Превышение эксплуатационных параметров, указанных в Руководстве пользователя.
- Повреждение в результате ДТП, потребовавшее агрегатной замены (двигатель, рама и т.п.).
- В случае механических повреждений деталей, узлов и агрегатов, имеющих следы внешнего воздействия (вмятины, трещины, порезы, разрывы и т.п.).
- Использование в спортивных мероприятиях и в учебных целях.
- При внесении владельцем самостоятельно изменений в конструкцию.
- При замене стандартных узлов, деталей и агрегатов на непредусмотренные заводом-изготовителем.
- В случае разборки и ремонта владельцем или ремонтной службой, не имеющей соответствующей сервисной авторизации.
- В случае небрежной эксплуатации техники.
- При затоплении транспортного средства и попадании воды в двигатель и другие агрегаты.
- В случае непринятия владельцем своевременных мер, указанных в Руководстве пользователя, по предотвращению развития неисправности.

## **ОБЛАСТЬ ДЕЙСТВИЯ ГАРАНТИИ И ИСКЛЮЧЕНИЯ**

Настоящая гарантия не распространяется на любые дефекты, не связанные с дефектами материалов и некачественным изготовлением.

**НАСТОЯЩАЯ ГАРАНТИЯ НЕ РАСПРОСТРАНЯЕТСЯ НА ДЕФЕКТЫ КОНСТРУКЦИИ** полученные в процессе эксплуатации. Гарантия не включает компенсацию повреждений в результате непреодолимых обстоятельств, случайных повреждений, естественного износа узлов и деталей, неправильного использования или обращения. Гарантия не распространяется на транспортное средство, компонент или деталь, в конструкцию которых вносились изменения, производились модификации, которые подвергались пренебрежительному отношению, неправильно обслуживались или использовались в спортивных, соревновательных мероприятиях или в целях, для которых они не предназначены. Данная гарантия также исключает повреждения или поломки, вызванные неправильной смазкой; неправильной регулировкой двигателя; некондиционным топливом; дефектами поверхностей, вызванными внешними воздействиями, такими как тепло, холод или загрязнения; ошибками или нарушением правил эксплуатации со стороны водителя; неправильной настройкой компонентов, натяжением, регулировкой или высотной калибровкой; попаданием внутрь снега, воды, грязи или посторонних предметов и/или загрязнением; неправильным обслуживанием, модифицированными компонентами; использованием неоригинальных или неодобренных к применению компонентов, аксессуаров или комплектующих; несанкционированными ремонтами; ремонтами, которые выполнены после окончания гарантийного периода или неавторизованным сервисным центром; использованием мотовездехода (снегоболотохода) в соревновательных мероприятиях или в коммерческих целях. Гарантия не распространяется на продукцию, поврежденную по невнимательности, случайно, в результате пожара и других событий, не связанных с дефектами материалов или некачественным изготовлением. Данная гарантия исключает повреждения или поломки, вызванные нарушением правил эксплуатации, аварией, пожаром или любой другой причиной, за исключением дефекта материалов или изготовления и не распространяется на расходные компоненты, элементы, подверженные естественному

износу или детали, имеющие поверхности трения, подвергающиеся нагрузкам, воздействию окружающей среды и/или загрязнению, для которого они не предназначены или не используются, включая, но не ограничиваясь, следующими элементами:

- Естественный рабочий износ элементов, таких как сиденье, спинка сиденья, ремень вариатора, фрикционные детали и детали тормозной системы, свечи зажигания, плавкие предохранители, электролампы, шины, направляющие, аккумуляторы, грузики, слайдеры, втулки, шаровые шарниры, подшипники и другие элементы, подверженные естественному износу.
- Прокладки, сальники, уплотнители и другие изнашиваемые части двигателя: элемент воздушного фильтра, элемент масляного фильтра, масло, охлаждающая жидкость, тормозная жидкость, крепежи, хомуты, лампы, наклейки, этикетки, тормозные колодки, зеркала и элементы пластика.
- Дефекты и неисправности, возникшие из-за установки не оригинальных запасных частей, аксессуаров или другого оборудования (включая системы сигнализации).  
Неисправность электрики по причине окисления или загрязнения контактных групп, в следствии использования не качественных технических жидкостей или не соблюдения рекомендаций, приведенных в инструкции по эксплуатации.
- Дефекты и неисправности, возникшие в следствии не санкционированного изменения программной части электронных блоков.
- Дефекты и неисправности, обусловленные использованием загрязнённого или неподходящего топлива/рабочих жидкостей.
- Повреждения элементов трансмиссии в следствии не корректных переключений режимов работы или использовании не подходящих рабочих жидкостей.
- Неисправности, возникшие при коммерческом использовании мотовездехода (сдача в аренду/прокат).
- Посторонние звуки, шум, вибрацию, которые не влияют на характеристики и работоспособность техники и её элементов (Особенно шум работы вариатора); масляные пятна в зонах сальников и уплотнений, не влияющие на расход масла, масляные запотевания на агрегатах.

Запотевание стекла панели приборов являются особенностями конструкции и не влияют на эксплуатацию.

### **Не подлежат компенсации расходы владельца:**

- На плановую (в ходе планового ТО) регулировку и обычную замену расходных материалов из-за их естественного износа, таких, например, как рабочие жидкости, масла, фильтры и элементы, подверженные естественному износу.
- Из-за упущенной выгоды и косвенных убытков, возникших в связи с выходом из строя техники.
- Расходы по выезду механика к клиенту несёт покупатель.

### **ВНИМАНИЕ!**

Все заменённые по гарантии детали являются собственностью дистрибьютора и могут быть затребованы им для проведения экспертизы или предъявления заводу-изготовителю.

В соответствии с Постановлением Правительства РФ от 19 января 1998 г.

№ 55, снегоболотоходы отнесены к категории технически сложных товаров

**и при надлежащем качестве замене/возврату не подлежат.**

### **ВНИМАНИЕ!**

Отказ владельца от проведения или несвоевременное проведение плановых технических обслуживаний квадроцикла у официального дилера, а также несвоевременное устранение дефектов могут привести к поломке техники или снижению её эксплуатационных свойств и ресурса службы, что, в свою очередь, может лишить Вас права на её гарантийное обслуживание в дальнейшем.

## ГАРАНТИЙНЫЙ СЕРТИФИКАТ

Модель снегоболотохода: .....

VIN .....

ФИО владельца: .....

Адрес владельца: .....

Дилер: .....

Официальный дилер подтверждает, что указанные выше данные достоверны, и что предпродажная подготовка проведена в соответствии с требованиями завода-изготовителя.

Дата продажи: .....

Подпись и печать продавца: .....

Настоящим подтверждаю, что условия предоставления и действия гарантии мне разъяснены, Руководство пользователя получено.

Согласен с тем, что право на гарантийное обслуживание предоставляется при соблюдении правил эксплуатации, изложенных в Руководстве пользователя и своевременном прохождении технического обслуживания, подтверждённого соответствующими отметками официального дилера в талонах книжки.

Подпись владельца: .....

Дата: .....

### ПРЕДПРОДАЖНАЯ ПОДГОТОВКА

Дата.....

Пробег .....км

Моточасы.....

Дилер.....

Сервисный менеджер.....

Место печати

### ТЕХНИЧЕСКОЕ ОБСЛУЖИВАНИЕ

ТО №.....

Дата.....

Пробег .....км

Моточасы.....

Дилер.....

Сервисный менеджер.....

Рекомендации:

Место печати

### ТЕХНИЧЕСКОЕ ОБСЛУЖИВАНИЕ

ТО №.....

Дата.....

Пробег .....км

Моточасы.....

Дилер.....

Сервисный менеджер.....

Рекомендации:

Место печати

### ТЕХНИЧЕСКОЕ ОБСЛУЖИВАНИЕ

ТО №..... Дата.....

Пробег .....км

Моточасы.....

Дилер.....

Сервисный менеджер.....

Рекомендации:

Место печати

### ТЕХНИЧЕСКОЕ ОБСЛУЖИВАНИЕ

ТО №..... Дата.....

Пробег .....км

Моточасы.....

Дилер.....

Сервисный менеджер.....

Рекомендации:

Место печати

### ТЕХНИЧЕСКОЕ ОБСЛУЖИВАНИЕ

ТО №..... Дата.....

Пробег .....км

Моточасы.....

Дилер.....

Сервисный менеджер.....

Рекомендации:

Место печати

### ТЕХНИЧЕСКОЕ ОБСЛУЖИВАНИЕ

ТО №..... Дата.....

Пробег .....км

Моточасы.....

Дилер.....

Сервисный менеджер.....

Рекомендации:

Место печати

### ТЕХНИЧЕСКОЕ ОБСЛУЖИВАНИЕ

ТО №..... Дата.....

Пробег .....км

Моточасы.....

Дилер.....

Сервисный менеджер.....

Рекомендации:

Место печати

### ТЕХНИЧЕСКОЕ ОБСЛУЖИВАНИЕ

ТО №..... Дата.....

Пробег .....км

Моточасы.....

Дилер.....

Сервисный менеджер.....

Рекомендации:

Место печати

### ТЕХНИЧЕСКОЕ ОБСЛУЖИВАНИЕ

ТО №..... Дата.....

Пробег .....км

Моточасы.....

Дилер.....

Сервисный менеджер.....

Рекомендации:

Место печати

### ТЕХНИЧЕСКОЕ ОБСЛУЖИВАНИЕ

ТО №..... Дата.....

Пробег .....км

Моточасы.....

Дилер.....

Сервисный менеджер.....

Рекомендации:

Место печати

### ТЕХНИЧЕСКОЕ ОБСЛУЖИВАНИЕ

ТО №..... Дата.....

Пробег .....км

Моточасы.....

Дилер.....

Сервисный менеджер.....

Рекомендации:

Место печати

## **ДЛЯ ЗАМЕТОК**